

## АПРЕЛЬ

*М. Далькевич*

### **Выставка Петербургского Общества художников и Весенняя выставка в Академии художеств**

...На академической выставке жанровых картин мало, и среди них выдающееся положение занимают работы молодых художников, внёсших и в эту область новое течение, настолько отличающееся от прежнего, что к нему едва ли применимо даже самое название этого рода живописи, или, во всяком случае, к картинам их нельзя подходить с теми требованиями и выработанными уже мерками, которые были вполне применимы к прежним жанрам.

До сих пор жанром называлась такая картина, в которой главную роль играли люди, содержанием её служил рассказ об известном явлении в их жизни, о факте, об отношениях этих людей друг к другу. И самое явление, и рассказ о нём должны были вполне согласоваться с реальной правдой, а это до известной степени связывало художника, подчиняло его. Творческие способности, его личное, субъективное «я» могло проявиться только в известном освещении этого явления, в выборе удачных реальных образов, соответствующих полноте выражения, одним словом, в трактовке, разработке и передаче. Вот почему картины эти действовали, прежде всего, на ум зрителя, и только при посредстве последнего — на душу, причём, конечно, впечатление в известной мере расхолаживалось и теряло в цельности и силе.

В картинах же новых художников центр тяжести в содержании переносится с реально-правдивого, жизненного факта на воплощение самой личности художника. Главную роль играют здесь не люди, не их отношения, не самый факт и даже не рассказ об этом факте, а то чувство, те поэтические впечатления и художественные образы, которые возникли и сложились в самой душе автора под влиянием реальной жизни. Он рассказывает о своём личном, субъективном мире, и интерес этого рассказа заключается не в жизненной правде, а в искренности его речи, в том, насколько крупен и интересен сам художник, насколько поэтичны и художественны образы, созданные его творчеством. Таким образом, реальный факт является только точкой отправления в этой созидательной работе и из подчиняющего превращается в подчинённый, играет служебную роль. Факты, люди, их отношения являются не целью, а только средством для выражения духовного мира художника. Такие картины прямо и непосредственно действуют на душу зрителя, и впечатление, производимое ими, отличается силой и цельностью. В этом новом направлении чувствуется стремление сгладить и смягчить различие между отдельными видами живописи и привести всё к одному типу.

Характерной в этом отношении является самая значительная картина на выставке — «Сходятся старцы» г. Рериха.

Это не жанр, не историческая картина и, тем более, не пейзаж, хотя и по внешности, и по настроению она заключает в себе элементы всех этих родов живописи: это просто сильное, высокохудожественное произведение, свидетельствующее о крупном таланте автора. Светает; небо уже разгорелось отблесками первых лучей солнца и отражается в стеклянной поверхности озера, окружённого глухой стеной лесистых гор. Вершины их зарделись мягким розовым светом, но внизу всё погружено в голубоватой дымке утренних сумерек. Вокруг -заповедный бор.



Н.К. Рерих. Сходятся старцы. 1898.  
(Ч/б воспроизведение)

На первом плане корявый ствол дуба и идол обвешаны конскими черепами. Место уединённое, глухое, священное, торжественная тишина которого не нарушается человеком без особой важной причины. Это первое, сильное, захватывающее впечатление приковывает зрителя к картине. У подножия дуба горит костерок; дым тонкими струйками подымается кверху в неподвижном воздухе. Кругом расположились группами старцы: кто в кольчуге и шишаке, кто в сермяге, кто просто в рубахе, иные прикрыты звериными шкурами - всё это представители славянских племён. Лица их только намечены, взяты на таком расстоянии, что на них не видно никакого выражения, но по их спокойным позам, по отсутствию малейшего резкого движения, видно, что беседа идёт тихая, мирная, да и настроение всего окружающего таково, что не допускает возможности громкого спора, крика, — всё погружено в торжественном покое. Некоторые только подходят: вдаль виднеются отдельные фигуры и целые группы, направляющиеся к этому же священному месту, и чувствуется, что пройдёт ещё время и этот покой будет нарушен, что здесь соберётся целая толпа, подымется шум, споры, крики; что собрать сюда всех этих старцев - могло только огромное по важности событие, от которого зависит судьба целого народа. Стараешься представить себе это событие: нашествие соседних племён, внутренние неурядицы, - и одна за другою вырастают картины жизни этих племён, места, откуда пришли эти старцы, и незаметно, по воле художника, переносишься целиком в ту отдалённую эпоху, живёшь в ней, создаёшь всё новые и новые картины, из зрителя превращаешься в самостоятельного творца и витаешь в области собственных художественных образов. Картина надолго отрывает зрителя от будничной жизни и переносит в волшебный мир грёз и фантазий. Это характерная черта истинного, крупного художественного произведения. Полноте и силе впечатления способствует и внешность картины, совершенно гармонирующая с её внутренним содержанием. Написана она широко и грубо, нет ничего яркого, отчётливого, выделенного, выпуклого -- всё в ней серо, неопределённо, Такой же широкой, неопределённой и грубой рисуется в нашем воображении и эта седая старина, яркость образов которой теряется и туманной дали веков...

*Искусство и художественная промышленность. 1899. Апрель. № 7.*

**22 апреля 1899 г.**

*Н. К. Рерих*

**Собрание по художественно-литографскому искусству в Императорском Обществе поощрения художеств**

22-го апреля в помещении Императорского СПб. Общества архитекторов в здании Императорского Общества поощрения художеств состоялось собрание, посвящённое художественно-литографскому искусству, причём обсуждался вопрос об устройстве выставки художественных литографий. На время заседания были выставлены: 1) Собрание художественных литографий (дар Обществу фирмы В. Гофман в Дрездене); 2) 12 литографий г. Ривьера (Les 12 aspects de la nature); 3) Издание «l'Estampe Moderne».

А. И. Сомов, открывая собрание, указал на значение литографского искусства, которое за последнее время, попав снова в руки художников, начинает воскресать. Общество поощрения художеств в прошлом году устроило специальные мастерские литографского дела для подготовки техников и чтобы дать возможность художникам пробовать свои силы в деле литографии. Настоящее собрание, между прочим, имеет целью обсудить устройство выставки художественных литографий.

Г. П. Анненков ознакомил собрание с историческим ходом развития литографского дела. Родоначальник литографии Зенефельдер, собираясь сам издавать свои сочинения, задумал выгравировать их на известковом камне; во время опытов над подобным камнем к Зенефельдеру пришла прачка, счёт которой он записал на одном из своих камней с помощью жирной чёрной краски. Приступив затем к полировке камня азотной кислотой он, к изумлению, увидел, что последняя, травя поверхность, не действует на места, покрытые краской, образуя, таким образом, рельефную надпись. Зенефельдер, поняв какое огромное значение может иметь его нечаянное открытие, употребил все старания усовершенствовать свой способ и довольно скоро выработал приёмы печатания с литографского камня.

В 1799 г. он предпринял путешествие и был в Мюнхене, Вене, Лондоне и Париже, всюду демонстрируя своё изобретение. В Германии с первых же опытов литографское искусство достигло значительного совершенства, затем перешло в Рим, а в 1807 г. сильно привилось и в Лондоне. Около этого же времени А. Оффенбах и Ластейри старались основать литографские заведения во Франции, но знания этих лиц были крайне ограничены, и попытка их не имела успеха. Тогда Ластейри, которому принадлежит честь окончательного водворения литографии во Франции, предпринял путешествие в Германию и, после основательной подготовки, в 1814 году вернувшись во Францию, основал там литографское заведение, выполнившее превосходные отпечатки. К 1818 году литографское искусство вошло в такую моду, что даже члены королевского дома в Тюльери нередко занимались рисованием на камне. После Ластейри много способствовали развитию литографии Энгельман, де Мильхус, Марсель де Серр, Гокур, Вилен, Легро Данизи, Лемерсье. Из художников Франции с особенною любовью отнеслись к литографскому искусству: Жиродэ, Дерне, Прюдон, Жерико, Пигаль, Гаварни, Гранвиль, Домье, Травис и др. В России литография появляется в 1818 г.<sup>1</sup> ; из русских литографических заведений славились: в 20-х годах - Вармунда, в 40-х - Гельбаха, Май-

---

<sup>1</sup> Одними из первых художественных работ по этой части были у нас именно издания основанного в 1820 г. Общества поощрения художников, с целью доставления заказов художникам и распространения художественных произведений в различного рода изданиях. - Прим. ред. [журнала].

ера, Штейнбаха, в 50-х - Мюнстера (существующее и до настоящего времени), литография Главного Управления путей сообщения и публичных зданий и в 70-х — Патерсена; из русских литографов выдаются: Людериц, Шевалье, Гау, Разумихин, Шертель, Сверчков, акад. Ухтомский, Тим, Шарлеман, Пиратский, Кружкин, Брезе, Борель. В заключение Г. П. Анненков указал собранию на французского художника Ривьера, достигшего особого совершенства в деле современной литографии. Ещё никогда хромо-литография не давала таких художественных произведений, как работы Ривьера, в которых с помощью им самим изготовляемых красок он достигает удивительного сочетания тонов.

П. П. Марсеру сообщил несколько сведений касательно выставленной весьма ценной коллекции оригинальных литографий, принесённой в дар Обществу поощрения художеств дрезденскою фирмою В. Гофмана. Г[н] Бруно Шульце, стоящий во главе крупного дела фирмы Гофмана, сознавая, что литография постольку может достичь своей цели, поскольку она будет находиться в руках художников, пожелал вернуть ей - её бывшее значение и для этого начал привлекать художников к непосредственной работе на камне. Пять лет тому назад первый пример был подан Георгием Люрихом, которому вскоре последовал целый ряд дрезденских художников. В течение 5 лет более 80 художников начали работать на камне и, таким образом, благодаря просвещённому содействию г. Бруно Шульце, художественная литография снова заняла своё место среди художественных произведений. Из выставленных литографий особенно выдаются работы: Унгера, Рихарда Мюллера, Баума, Бауцера, Медица, Берингера и др. Все литографии этих художников поражают изучением природы и высоким знанием рисунка. Принесение в дар столь редкой коллекции вызвало со стороны Общества выражение глубокой признательности щедрому жертвователю.

А. И. Сомовым, А. Н. Мюнстером, Р. Р. Голике, А. А. Ильиным, Е. Е. Рейтерном, А. А. Бильдерлингом, П. П. Марсеру, Ф. Г. Беренштамом и г. Филипповым были подняты вопросы насчёт устройства выставки литографского дела, заботы о которой и принял на себя А. И. Сомов, причём было выяснено, что литография особенно близка Обществу поощрения художеств, которое ещё в 30-х годах давало молодым художникам заказы на литографии с разных картин под руководством известного жанриста Венецианова, и что предстоящая выставка должна носить характер исторический (расположение по эпохам), но - при современном отделе.

А. Н. Мюнстер указал, что, справляя в будущем году шестидесятилетие своей деятельности, он может дать сведения о всех выдающихся русских печатниках, и что надо бы в России создать, подобно Франции, Общество художников-литографов. Собрание приветствовало А. Н. Мюнстера как старейшего литографа.

А. А. Ильин заметил, что без активной помощи художников нельзя ждать быстрого развития литографского дела, на что А. И. Сомов от лица Общества пригласил всех художников посещать мастерские Общества и пробовать свои силы в деле литографии<sup>2</sup>.

*Искусство и художественная промышленность. 1899. Май 8 С. 694-696.*

---

<sup>2</sup> Мне известно, что целая группа молодых художников (напр., Зарубин, Кандауров, Рылов, Химона, Маковский и др.) собирается в близком будущем воспользоваться этим любезным приглашением.

## МАЙ

5 мая 1899 г.

Письмо В.В. Стасова к Рериху Н.К.

Среда 5 мая 99

11 ч. вечера

Николай Константинович, я очень рад, что не поспел до настоящей минуты написать Вам (а не поспел, потому что после обеда ходил к доктору своему, а потом приходило много народа справляться о моём здоровье). Я этому рад, потому что между тем пришло Ваше письмо ко мне с посылным, и теперь моё письмо получит несколько иной вид.

Мне всего больше хочется, что Вы увидели бы в письме моём – *только, и единственно только* – симпатию к Вам, и желание быть Вам на что-нибудь пригодным. Вижу, что Вы расстроены, что Вы взволнованы всяческими обстоятельствами, и внешними и внутренними, и от этого мне в настоящую минуту ещё менее, чем когда-нибудь прежде, есть охота *отличаться, командовать, взыскивать, учить, требовать, вообще гарцевать!* Это всё не в моих нравах, и ничего этого я не знаю и не умею.

Во-первых, скажу Вам, что у меня и в голове не было ни единой и 1/100 мысли о том, зачем Вы действуете в *журнале* Собко. Я об этом ничуть и не думал. Полезно или приятно Вам быть там – ну, и слава Богу! Тут нет, по-моему, ни единой чёрточки чего-то дурного. Я об этом и не помышлял говорить с Вами, а тем менее, упрекать Вас в этом. Ни-ни-ни!!!

Во-вторых, далека от меня, вполне, мысль о справедливости или несправедливости Репина (да и всей вообще Академии) относительно *Вас* и *Щербиновского*, да, наконец, и каких угодно художников. Я ничего тут не знаю, никакие подробности мне не известны, да мне и не пришлось бы никогда в них вмешиваться. Это мир мне чуждый и ненавистный! – И Академия, и Репин, и кто угодно ещё поминутно бывают *несправедливы, гадко несправедливы, отвратительно несправедливы*. Это вечно бывало, поминутно везде повторяется, и, конечно, до скончания мира будет повторяться. Никто из всех нас, самых доброжелательных, ничего тут не поделает!

Это всё обстоятельства *внешние*, о которых я теперь вовсе и не думал с Вами, равно как что и о *непокупке* Вашей картины. Я всегда очень желал Вам успеха, но если его *не было*, то я о нём только жалею – и больше ничего! Какая разница была бы, если бы Вашу нынешнюю картину купили бы? Разница была бы только в том, что у Вас на несколько дней и часов было бы улучшено Ваше *внешнее* благосостояние, и что, быть может, Вы даже уехали бы за границу нынешним летом! Но что же тут было бы в самом корню *утешительного, восхитительного, действительно полезного?* Я думаю – ничего! Мало ли кто ездил из наших в последнее время за границу – и что из этого выходило? Да ровно ничего. Примеры Вам известны.

Нет, нет, я хотел говорить с Вами вовсе не о Вашем *благосостоянии, домашнем хозяйстве* и выгодах, (которым, впрочем, готов сочувствовать искренно!) Я хотел говорить с Вами о многом более важном, нужном, серьёзном и глубоком, именно потому, что к Вам расположен, ожидаю от Вас того и сего, и желал бы принести Вам – пользу.

---

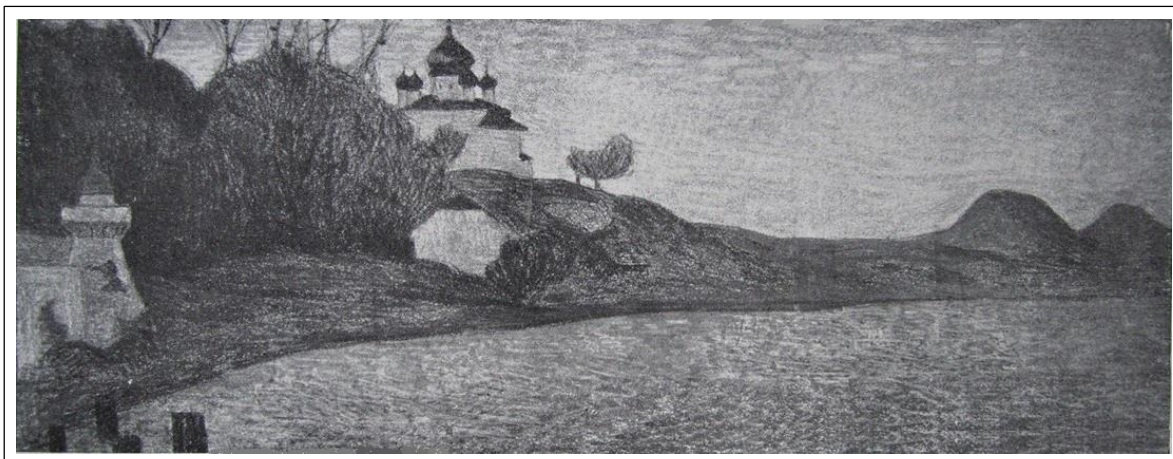
В разговоре со мною Репин сказал: «Р. способен, даровит, у него есть краска, тон, чувство колорита и известная поэтичность, но что ему мешает и грозит – это то, что он *недоучка*, и, кажется, не очень-то расположен из этого положения выйти. Он мало учился, он совсем плохо *рисует*, и ему бы надо было – не картины слишком незрелые писать, а засесть на 3-4 года в класс, да рисовать, да рисовать. А то ему грозит, так навеки и остаться очень несовершенным и недоученным. Учиться надо. Рисовать серьезно надо! И тогда, можно надеяться, что из него выйдет пожалуй (настоящий) и замечательный художник. Одною *даровитостью* ничего не возьмёшь ещё...»

Таковы слова Репина. И хотя я и не художник, и не техник, а думал всегда то же и Вам говорил. *Человеческие фигуры* всегда меня *оскорбляли* у Вас, особенно во 2-й (нынешней картине). Чего тут ехать за границу, когда надо не ехать и смотреть иностранцев (Вы это уже достаточно проделали на своём веку), а засесть за натуру (человеческую) и рисовать с неё упорно, ненасытно!

Я всегда это думал и говорил, думаю и говорю и теперь. А за граница – ещё *не уйдёт от Вас!!!* Прислушайтесь к моим резонам, и тогда не будете сердиться на меня.

*Ваш В.С.*

Отдел рукописей ГТГ, ф. 44/1322, 2 л.



Н.К. Рерих. Волхов. 1899.  
(Ч/б. изображение)

## АРХЕОЛОГИЯ

**7 мая 1899 г. СПб.**

**Заявление Н.К. Рериха в Императорскую Археологическую Комиссию.**

В Императорскую Археологическую Комиссию

Художника Н.К. Рериха

### Заявление

Покорнейше прошу Императорскую Археологическую Комиссию о выдаче мне открытого листа на право производства раскопок в пределах Боровичского уезда Новгородской губернии.

*Н. Рерих*

7 Мая 99.

Васильевский Остров. 16 линия, 15.

Рукописный архив ИИМК, ф. 1, № 109/1899, л. 1.

Публикуется по изданию: Петербургский Рериховский сборник. II – III. Самара. 1999. С. 166.

**9 мая 1899 г. СПб.**

**Письмо Н.В. Покровского в Императорскую Археологическую Комиссию.**

Чсть имею покорнейше просить Императорскую археологическую Комиссию выдать Археологическому Институту открытый лист на производство раскопок курганов в Санкт-Петербургской губернии, под руководством профессора Н.И. Веселовского и преподавателя Института Н.К. Рериха.

Директор Археологического Института профессор Н. Покровский.

Рукописный архив ИИМК, ф. 1, № 109/1899, л. 1.

Публикуется по изданию: Петербургский Рериховский сборник. II – III. Самара. 1999. С. 166.

**9 мая 1899 г. СПб.**

### ХУДОЖЕСТВЕННАЯ ХРОНИКА

9-го мая в СПб. Археологическом Институте состоялся торжественный акт. Из отчёта, прочитанного директором учреждения профессором Н.В. Покровским, видно, что деятельность учреждения быстро расширяется, число слушателей возрастает, преподавательский персонал увеличивается. В числе профессоров в отчётном году прибавилось два специалиста: Н.Н. Дебольский (по кафедре «Московские приказы XVII в.») и Н.К. Рериха (по кафедре «Художественная техника в применении к археологии»). В течение года в институте происходили собрания его членов и слушателей, читались рефераты, посвящённые различным вопросам археологии. <...>

Искусство и художественная промышленность. 1899. Июнь-июль. № 9-10.

**10 мая 1899 г.**

### **ХРОНИКА**

Императорское Русское археологическое общество назначает летом ряд ежегодных систематических раскопок. Первая раскопка будет совершена в пределах Старорусского и Боровичского уездов Новгородской губернии; произвести её поручено члену общества художнику Н.К. Рериху.

*Новое время. 1899. 10/22 мая. № 8332.*

**11 мая 1899 г.**

### **ХРОНИКА**

Бывшие слушатели Археологического института праздновали вчера товарищеским обедом 21-ю годовщину института. Директор института Н.В. Покровский провозгласил тост за здоровье Его Величества Государя Императора и за августейшего покровителя института е. и. в. великого князя Сергея Александровича. Общее восторженное «ура» было ответом на тосты, Е.И.В. великому князю Сергию Александровичу была послана приветственная телеграмма. Затем один тост сменял другой. Н.В. Покровский припомнил тяжёлые минуты, пережитые институтом в прошлом, г. Рерих прочёл свой рассказ<sup>3</sup>, П.Б. Потехин – стихотворение, А.В. Половцев произнёс остроумную речь на тему об архивах. Словом, обед прошёл замечательно, оживлённо и интересно.

*Новое время. 1899. 11/23 мая. № 8333.*

**16 мая 1899 г.**

**Отчёт по раскопке, произведённой 16 мая 1899 года членами  
и слушателями Археологического института,  
под руководством профессора Н.И. Веселовского и художника  
Н. К. Рериха, в пределах Петергофского уезда  
С.-Петербургской губернии близ деревни Пезовицы**

### **I**

При деревне Пезовицы находятся 4 курганные группы, отчасти уже исследованные Л.К. Ивановским. Настоящая раскопка была произведена в 3 группах, давших погребения различных, типичных для Санкт-Петербургской губернии типов. Во всех группах насыпи были ограничены более или менее многочисленным (от 6 до 18) кольцом валунов и были насыпаны из суглинка. 2 группы были полевые и 1 лесная. Устройство курганов и находки были вполне аналогичны описанию из дневников Л.К. Ивановского. В I полевой группе было вскрыто до 14 насыпей, давших или полное трупосожжение на

---

<sup>3</sup> Н.К. Рерих «Из былого» (см. Великая симфония жизни. Кн. 2.)



материке, или лежащее погребение тоже на материке на обширной зольной подстилке. Предметы не представляли новизны (бусы, браслеты, ножи, кольца, топор, дротик), вполне соответствовали типам в атласе при издании работ Ивановского и относились большинство к XII веку и малые исключения к переходному времени века XIII. *Во II полевой группе* было вскрыто 3 погребения, в них костяк помещался в лежащем положении головою на Запад в неглубокой мошне (глубиной  $\frac{3}{4}$  арш.) при малочисленном каменном кольце основания. Находки (витой и пластинчатый браслеты) характерны для XIII века. Высота курганов от  $\frac{3}{4}$  арш. до 2 арш. *В III лесной группе* находок не было сделано; костяки, помещённые лёжа на уровне материка головою на Запад, плохо сохранились. Каменное кольцо основания малочисленно и небрежно, на Востоке и Западе валуны особо большой величины. Высота насыпей от 1 арш. до 2 арш. Представляет интерес погребение овальной формы при невысокой насыпи с 6 камнями по овалу. Костяк помещён лёжа, со скрещенными на груди руками (плохо сохранившийся) в неглубокой четырёхугольной продолговатой могиле глубиною  $1\frac{1}{4}$  арш. Высота насыпи 6 вершков. Находок не оказалось. Это погребение, помещённое среди более высоких насыпей, интересно как переходное от курганов к погребениям жальничным.

## II

**I курганная группа.** Числом до 40, высотой насыпи до  $2\frac{3}{4}$  арш.; в основании обложены кольцом валунов, без особо больших на Восток и Запад. Погребения [с] трупосожжением или с помещением несожжённого костяка на зольной подстилке.

Курган № 1. Вокруг каменное кольцо. На материке по всей площади кургана слой золы и угля до  $1\frac{1}{4}$  вершка толщиной. Предметов не найдено.

Курган № 2. Вокруг каменное кольцо. Погребение на возвышении, но очень низком — до  $\frac{3}{4}$  арш. Костяк на зольной подстилке (плохой сохранности) — головою на Запад. Около висков — височные кольца (одно сломано). На шее нитка бус стеклянных, сердоликовых и мозаичных, две позолоченные бусы. На правой руке кольцо и браслет

Курган № 3. Обложен кольцом валунов. На материке слой золы и угля (до  $\frac{3}{4}$  вершка), распространяющийся на всю площадь могилы.

Курган № 4. Кольцо валунов в основании. Костяк (совершенно истлевший) на материке на зольной подстилке головою на Восток. На правой руке кольцо и браслет. У левого бедра сварившийся ножик.

Курган № 5. Кольцо валунов в основании. Кость истлела. Зольная подстилка (см. чертёж) [...]. Находка — пряжка.

**II курганная группа.** Полевая, содержит до 30 насыпей, большею частью уже исследованных Ивановским. Форма насыпей коническая.

Курган № 1. Курган почти по всей поверхности выложен булыжником. Золы не найдено. Костяк помещается в овальной могиле, головою на Запад. Женское погребение (сохранились волосы). Находки: височное кольцо, на шее пряжка, около головы колечко. На правой руке (руки скрещены на груди) браслет.

Курган № 2. В основании кольцо валунов. Могила овальная. На дне могилы следы золы. Костяк, плохо сохранившийся, помещён головою [на]

Северо-Запад. Руки у лонного соединения. На правой руке браслет. Около таза — пряжка.

Курган № 3. В основании малочисленное и небрежное кольцо валунов. Золы не видно. Могила овальная. Кость плохой сохранности. Находок не оказалось.

**III лесная курганная группа.** Числом до 25 (частью уже ранее исследованная). Основания насыпей обложены валунами, на Восток и Запад особо большие. Вследствие сырого грунта насыпи плохо сохранились.

Курган № 1. На материке на зольной подстилке костяк, головою на Юго-Восток лёжа. Предметов не найдено.

Курган № 2. На основании кольцо валунов, на Восток валун очень большой. На глубине 1 арш. в центре насыпи большой камень без следов обжога. На материке на слое золы (зола по всей площади насыпи) костяк головою на Восток, лёжа, со скрещенными на груди руками. Находок не оказалось.

Курган № 3. За исключением большого валуна в центре насыпи (отсутствующего) вполне сходен с предыдущим.

Курган № 4. Оказался повреждённым ранее.

Курган № 5. Продолговатой (с Востока на Запад) формы. На Восток большой валун. Погребение на материке в слое золы. Кость почти не сохранилась. Находок не оказалось. (Переходное погребение от курганов к жальникам). [...].

*Автограф. РА ИИМК, ф. 1, № 109/1899, л. 10-14.*



### ХРОНИКА

Вчера 16-го мая, слушатели и члены Археологического института под руководством профессора Н.И. Веселовского и художника Н.К. Рериха совершили экскурсию с целью раскопки курганов. Экскурсанты в числе 45 человек выехали утром на станцию Вруда, Балт. ж.д., где около деревни Пежовицы было исследовано до 15 курганов, возвратились же в 11 часов вечера. В экскурсии приняли участие: Н.Н. Селифонов, А.В. Половцев, ген. Е.М. Бибииков, директор Археологического института проф. Н.В. Покровский и мн. др.

*Новое время. 1899. 18/30 мая. № 8349.*

*Публикуется по изданию: Николай Рерих в периодике. Выпуск 1. СПб. 2004.*

**ЭКСКУРСИЯ АРХЕОЛОГИЧЕСКОГО ИНСТИТУТА 1899 Г. В СВЯЗИ С ВОПРОСОМ О  
ФИНСКИХ ПОГРЕБЕНИЯХ С.-ПЕТЕРБУРГСКОЙ ГУБЕРНИИ**

Минувшею весною члены и слушатели института произвели небольшую раскопку в пределах Петергофского уезда близ ст. Вруда Балт. ж. д. около деревни Пезовицы. Место настоящей раскопки принадлежит к одному из самых населённых в старину районов СПб. губ., которые, как известно, приурочивались к возвышенностям Лужского и Гдовского уездов и плоскогорью уездов Ямбургского и Петергофского. Всю последнюю местность в общем надо считать уже более или менее исследованною раскопками Л. К. Ивановского, кроме района Котлы, Копорье; в этом районе, как увидим ниже, по всей вероятности, нам ещё предстоят некоторые новые находки.

По известной характеристике местных курганов, сделанной А. А. Спицыным на основании материалов Л. Ивановского, мы знаем, что все погребальные насыпи СПб. губ. распадаются на две обширные группы, относимые — первая — к периоду XI, XII в., вторая — к XIII, XIV вв. Первая группа характеризуется трупосожжением и погребением несожжённого трупа на материке на зольной подстилке при сидячем или лежащем положении. Вторая группа даёт погребения в могиле или на особо устроенном возвышении. Впрочем, последние раскопки показали, что при несомненном существовании указанных групп, граница их вовсе не настолько определённа; так при дер. Глумицы Царскосельск. у. мною был вскрыт курган, по прочему устройству характерный для XII в., но давший в руке костяка новгородскую копейку века XV. Так что старинный тип погребений, что и вполне естественно, существовал наряду с новыми типами ещё несколько веков.

Руководствуясь этою характеристикою, в основе которой лежит исследование 7000 погребений в СПб. губ., мы можем сказать, что Пезовицы являлись местом, населённым издавна и непрерывно от XI в. Следы этих разновременных погребений находятся в 37 курганных группах, расположенных в окрестностях деревни. Одна из таких групп (на земле мызы Бедная Горка) остаётся нетронутою, а 6 были уже ранее исследованы Л. К. Ивановским; но в 3-х ещё были найдены цельные насыпи, которые и представили материал для нашей раскопки: 1 исследованные группы, расположенные на поле, третья — в лесу. Численность курганов колеблется от 25-30, высота от  $\frac{1}{2}$  -  $2\frac{3}{4}$  арш. Расположены насыпи в беспорядке, как и обычно для курганов СПб. губ., кроме очень редкого расположения в линию или кругом. Внешний вид курганов в Пезовицах был приблизительно одинаковый, но в одной группе вершины курганов представлялись лучше сохранёнными; в раскопке это объяснилось внутренним содержанием насыпей, с погребением в могиле; такое погребение менее влияет на внешнюю форму, нежели сожжение. Во всех 3 группах насыпи были окружены кольцом валунов и в одном случае, а именно в лесной группе на востоке и западе были помещены два валуна особо большой величины, что является непременным признаком кургана второго из указанных периодов.

В первой из исследованных групп было открыто до 15 насыпей. Обряд погребения в этой группе был встречен двоякий: трупосожжение на материке и погребение на материке несожжённого костяка в сидячем или лежащем поло-

жении на зольной подстилке. По найденным предметам (бусы, браслеты, кольца, перстни, горшки, топор, дротик) исследованные насыпи принадлежат к XII в. и отчасти переходному времени XIII в. На детальной характеристике предметов останавливаться излишне, ибо все они представляют ремесленные типы, хорошо известные по аналогиям в атласе раскопок Ивановского.

Во второй полевой группе было вскрыто 3 погребения; в них костяки помещались в лежащем положении головою на запад в неглубокой могиле (глуб. до  $\frac{3}{4}$  ар.) при малочисленном кольце основания. Вершина этих насыпей сохранилась лучше, нежели в предыдущих. Находки, сделанные при раскопке (браслеты: витой с петельками на концах и пластинчатый с орнаментированным плетеньем), характерны для XIII века.

В третьей группе было исследовано 5 насыпей, причём никаких находок сделано не было. Костяки в этих насыпях были помещены, лёжа на слое золы, на уровне материка, головою на запад, и очень плохо сохранились, благодаря сырому грунту. Каменное кольцо основания малочисленно и имеет на восток и запад валуны особо большой величины. Представляет интерес погребение овальной формы при невысокой насыпи (высотой в 7 в.) с 6 валунами по овалу. Костяк, совершенно истлевший, находился в могиле глубиной  $1\frac{1}{4}$  ар. Это погребение, помещённое среди более высоких насыпей, интересно как прямой переход от погребений курганных к погребениям жальничным.

Не будем останавливаться на определении находок, кроме вышезамеченного, так как типы и распределение их по векам тщательно сделаны А. А. Спицыным при разработке материалов Л. К. Ивановского и никаких добавлений к этому серьёзному труду нам сделать не удастся. Упоминая об издании материалов Л. К. Ивановского, попутно не можем не коснуться некоторых его слабых сторон и делаем это ввиду постоянного пользования ими местными археологами, а также вследствие недавнего обвинения, брошенного г. Болсуновым покойному Л. К. Ивановскому и А. А. Спицыну за их недостаточно серьёзное отношение к делу. Смеем думать, что анализ предметов сделан А. А. Спицыным самым точным и внимательным образом и заслуживает всякого доверия, а если в издании и есть неточности, то они лежат в чём-то ином и не могут относиться ни к г. Спицыну, ни г. Ивановскому, а возникли лишь ввиду печальной случайности преждевременной кончины Л. К. Ивановского, не успевшего упорядочить огромный за 12 лет работы накопившийся в руках его материал. Вследствие пропажи многих описей некоторые данные остаются уже невозстановляемыми. Так, например, изучая издание раскопок Л. К. Ивановского по обрядам погребения и по предметам, добытым будто бы из одной группы, мы должны будем придти к заключению, что все раскопанные Л. Ивановским курганные группы очень смешанного характера, что наряду с предметами XI, даже X века попадают вещи века XIV, тогда как на самом деле может быть было вовсе не так. Многие группы, предметы из которых смешаны вместе, на деле отстоят друг от друга на расстоянии от 1 версты до 3 и самого различного внешнего облика. Для примера возьму район смежных волостей Царскосельского, Ямбургского и Петергофского уездов. Район этот находится почти в центре раскопок г. Ивановского, изобилует курганными группами и известен мне доподлинно. Диаметр указанного района не более 30 вёрст; указыва[ю] величину, чтобы тем яснее были частые неточности.

*При дер. Заполье Царск[осельского] у[езда] раскопана Ивановским группа в 10 кур[ганов] — не отмеченная в дневниках.*

*При дер. Реполка* крестьяне, свозя песок для дамбы, разрушили жальник, а добытые предметы, по их свидетельству, доставили Ивановскому, бывшему тогда неподалёку, в дер. Селище. Боюсь, не попали ли они в список предметов из Селища, ибо отдельного о них упоминания нигде нет.

*При мызе Тарасино* 1 группы курганов — одна в 4, другая в 7 насыпей, раскопанные Ивановским, — не отмечены.

*Между дер. Сосницами и Раковым* лесная группа курганов, частью раскопанная Ивановским; она тоже не отмечена.

*При дер. Озертицы* 3 группы курганов, а помечено только две. Кроме того, в озертицких курганах оказалось одно погребение с очень ранними для этого края предметами, относимыми к X веку. Способ погребения и внешность кургана не отмечены. Рассматривая курганы Озертиц, думается, не могло ли это интересное погребение относиться к высокому кургану, стоящему среди поля совершенно в стороне от всех остальных. Внешность этой насыпи отличается тем, что в основании нет обычного каменного кольца валунов.

*При Рабудицах* помечена одна группа курганов, тогда как на самом деле их две; одна огромная; из неё мною раскопано до 20 насыпей, предметы были найдены позднейших для края веков XIII-го и XIV-го; вторая же группа в 15 курганов начисто раскопана Ивановским, и потому о времени её судить нельзя, но насыпи высокие, камней и оснований много, так что она могла быть более раннего происхождения.

*При деревне Лисино* раскопано 3 группы, между тем дневниками отмечена только одна.

*При дер. Волосово* показаны в дневниках раскопанными две курганные группы. Одна небольшая, расположенная на огородах деревни — существующая на самом деле, другая же огромная (до 300 насыпей) показана в ½ версты от деревни, из неё добыто много предметов; не раскопанными в ней якобы осталось более 100 курганов, некоторые из них значительной высоты.

Подобной группы в окрестностях деревни Волосово не оказалось. Распаханною бесследно она быть не могла, ибо курганы в ней показаны до 12 фут. Вероятно, эти данные должны быть отнесены к какому-либо иному месту.

*При дер. Роговицах* помечена большая полевая группа в 200 нас[ыпей], но таковой не оказалось. Если отнести показания дневника к курганной группе на земле мызы Лисино, которая отстоит от Роговиц в I ½ вер., то всё-таки данные не сойдутся, ибо дневник говорит о полевой группе, между тем как Лисинская группа исстари лесная и расположена недалеко от сторожки лесника. Кроме того, в Лисинской группе не наберётся 200 насыпей.

*При имени Калитино* две курганные группы. Одна огромная, более 400 насыпей, другая через поле от первой состоит из 17 курганов. Дневники Ивановского знают лишь одну группу, тогда как раскопаны им обе.

*При дер. Горье* две группы разного устройства, в дневниках же они смешаны в одну.

*При имени Торосово* раскопаны две совершенно различные группы, дневник же говорит лишь об одной из них, лесной.

*Не помечены* разрытые отдельно стоящие курганы по дороге в Ославье, Сосницы и некоторые другие. Это особенно жалко, ибо в таких курганах-особняках часто попадаются интересные находки.

Таким образом, оказывается, что на незначительном районе не более 30 вёрст диаметром, легко можно было насчитать 13 пунктов, вызывающих те или иные недоразумения. Главное неприятно то, что в большинстве случаев группа разрывалась начисто, чем не оставлялось ни малейшей возможности проверки и дополнения.

При таком положении дела нечего говорить, насколько усложняется последующая работа.

В отношении подобных неточностей нельзя не укорить издание раскопок Л. К. Ивановского, но укоризна эта должна лечь на обстоятельства издания, а никак не на исследователя, не предусмотревшего свою смерть, и не на издателя, всегда связанного наличным материалом.

Возвращаясь к нашей раскопке при Пезовицах, скажем на основании аналогий и отчасти моей раскопки прошлого лета в пределах Псковской и Новгородской губерний, что исследованные нами насыпи, будут ли они следом новгородских или псковских поселений, происхождения непременно славянско-го. Этим заключением мы сейчас же выдвинем другой неразрывный с ним вопрос о финских погребениях в С.-Петербургской губернии — вопрос очень тёмный и требующий новых разысканий.

Дело в том, что если курганы С.-Петербургской губернии — следы поселений славянских, если нам также известны погребения чуди и еми, то всё же погребения двух остальных финских племён, обитавших в районе этой губернии, ижоры и води, остаются неизвестными.

К древностям Ижоры относят несколько могил, вскрытых г-жю Раевскою при дер. Рудицах (Петергофского уезда). Древностям води А. А. Спицын приписывает курганы при дер. Манцилово и Войносолово (Ямбургского уезда), раскопанные Л. К. Ивановским, по месту нахождения действительно находящиеся в районе распространения этого небольшого племени, главным образом сосредоточившегося при селениях Котлы, Копорье, где остатки води — ваддьялайзет — проживают даже до сей поры.

Курганы при означенных деревнях дали предметы несколько отличного типа сравнительно с окрестными насыпями, но устройство курганов неизвестно, ибо дневники раскопок не сохранились и решить, представляют ли они несомненно водские погребения или только славянские при случайности финского элемента в находках — трудно.

В 1897 году мною был раскопан неизвестный могильник при мызе Извара Царскосельского уезда. Устройство и внешность его была следующая: на пространстве  $\frac{3}{4}$  десятины в лесу в разных местах торчали из-под корней и земли булыжники, где по два, где по 4, образуя тогда ромбическую фигуру, удлинённую всегда по направлению от востока на запад. При раскопке обнаружилось погребение такого рода: на ровной песчаной площади (местный грунт) совершалось полное трупосожжение; зола и угли собирались в кучу, которая обозначалась двумя или четырьмя валунами и в немногих случаях покрывалась тонким слоем земли и забрасывалась булыжниками по всей поверхности. Предметов, кроме бесформенных остатков железа, в этих могилах находимо не было, так что при определении раскопки, очень новой для данной местности, приходилось руководствоваться лишь обрядом погребения. По аналогии с обрядом погребения древних эстов - финской эми, состоящим, как известно, в трупосожжении при каменной обкладке могил, образующих общую, иногда очень сложную фигуру, можно было усматривать некоторую

связь исследованного могильника с погребениями финскими. В самом деле, и сожжение, и мелкое погребение, и обрамление могилы камнями всё было одинаково; оставалось различным — одиночность погребений и отсутствие бронзовых и серебряных предметов, что, зная бедность водского племени, вызывало догадку, не есть ли это следы погребений вожан, ещё не утеревших оригинальные особенности своего национального погребального ритуала, весьма вероятно исчезнувшего впоследствии под влиянием соседей новгородцев. Но за отсутствием находок, заключения дальше этой догадки идти не могли, заставляя в чём-то ином искать разгадку погребений воды.

При решении этой задачи глаза наши невольно обращаются в Прибалтийские области, населённые целым рядом финских племён. Балтийская археология разрабатывается уже давно, пришла уже к более или менее систематическим результатам и даёт картину местных погребальных типов. Бегло рассмотрев их, постараемся ответить себе на два вопроса: 1) Каков тип финских погребений? Свойственны ли финнам погребения без насыпи или погребения курганные? 2) Если в местности водской земли никаких грунтовых погребений не окажется, то должно ли ожидать, по окрестным аналогиям, существенного изменения в курганном водском типе, сравнительно с насыпями славянскими, - или же отличие будет ограничиваться лишь малозначительными деталями?

Ответами на эти вопросы мы значительно упростим задачу будущего исследователя остатков указанных двух финских племён — задачу небольшую, но интересную по скорой возможности осязательных результатов; тем более, что район этих исследований, в пределах Петергофского уезда, вполне известен и не превышает 40 вёрст диаметром. Вышло так, что раскопки Л. К. Ивановского и мои расположились кольцом вокруг предполагаемых поселений воды, само же место поселений почти не тронут исследованиём, за исключением 3 курганных групп, дневники, раскопки которых или слишком кратки и не дают повода предполагать особое отклонение от известного окружного типа погребений или, к сожалению, вовсе не сохранились.

Оговоримся, что нашими теоретическими догадками мы можем только обусловить задачу будущего исследования, а никак не связывать руки исследователя представляющимися вероятностями. Только факты, факты, неоспоримо добытые из земли, являются убедительными в курганной археологии, всевозможные же гипотезы, на какой бы основательной литературе они ни проходили и какими бы занимательными ни представлялись, являются шаткими в сравнении с раскопкой, единственно дорогой для современного археолога.

Всматриваясь в результаты археологических работ Эстляндии, Лифляндии, Курляндии сначала нас поразит большое разнообразие способов устройства могильников, но если вспомним, что на незначительном пространстве Балтийских губерний толпилось много племён, отличных одно от другого не только по языку, но и по культуре, так что даже в настоящее время среди местных жителей существуют резкие различия в верованиях, обрядах, обычаях и прочем, даже в пределах одной национальности, в таком случае разнообразие могил в не столь незначительном районе перестанет нас удивлять. Из всех, неоднократно предпринимавшихся классификаций могил, несмотря на свою устарелость, географическую неточность и неверность в отношении видов грунтовых могил — самую сходную для нас представляется классификация проф. Крузе. Классификация Гревинг-Сиверса - слишком запутана. Проф.

Крузе подводит все известные ему могилы под 7 категорий. 1) На ровной площади выкопана яма, в которую положен покойник с предметами вооружения и украшения; на грудь его навалено несколько камней; наземных признаков такие могилы не имеют вовсе. Типом этого погребения он считает могильник у Ронебурга в Лифляндской губернии. 2) Курганы различной величины; эстонцы называют их *Wanne-Käpat*, латыши *Krive-Karpe* (русские могилы); похоронный обряд либо сожжение, либо погребение; последнее преимущественно в низких курганах. В них находятся монеты Этельреда и Канута, а также немецкие от XI века. Типами таких могил могут служить могилы около Виндавы и дальше до Нейхаузена, а также около Цабельна в Курляндской губернии; в подобных насыпях встречено только сожжение, около Кремона и Энгельхардсхофа, у Штаббена в Курляндской губернии в них встречался как обряд погребения, так и сожжения. 3) Курганы, окружённые в своём основании камнями; умершие были сожжены, а над кострищем был насыпан курган; такие курганы известны у Зельбурга. 4) На ровной площади заметны образованные поставленными камнями квадраты; внутри их при раскопках были обнаружены сложенные из камня круги и овалы; в них находятся Костяки с различными предметами; направление костяков на север и юг.

Типом подобных погребений может служить могильник около Ашерадена, а также в других местах по течению Двины, недалеко от реки. 5) Образованные из сложенных камней квадраты, наполненные набросанными в них мелкими камнями; непосредственно под ними находится смешанная с угольями почва, остатки сожжённых костей, куски глиняной посуды и расплавленные под действием огня металлические предметы. Эта категория могил господствует и на о. Эзель и встречены около Изборска. 6) Этой группе могил Крузе даёт название *Tumuli polyandrien*: они представляют высокие, песчаные курганы, в которых помещалось несколько могил с сожжением, покойники сожигались подле места погребения, кости и предметы складывались в сосуды и погребались в холме. Типами подобных могил Крузе считает могильники около Капсетена и Дреймансдорфа. В обоих местах были находимы греческие и римские монеты. 7) К последней категории Крузе относит все могилы, исследование которых невозможно. Эта классификация для точного знакомства с прибалтийскими способами погребений в настоящее время является слишком старой, но для нашей аналогии она всё же достаточна. Сиверсом и Гревингом были указаны т[ак] наз. *Steinshifie*, после возражений проф. Висковатова и Лешке, по предложению проф. Хаусмана названные *Steinreihen gräber*. *Steinshauer*, *Parketgräber* соответствуют 4 и 5 виду крузевских могил. Вид общественных могил - *tumuli polyandrien* составляют *Wella-laiwe* - чёртовы лодки, встречаемые обыкновенно попарно. Все эти виды могил, сами по себе очень занимательные, к теперешнему вопросу мало идут, для него особенно важны сведения о курганах. Как уже видели, курганы прибалтийские, указанные Крузе, пока ничуть не отличаются от нашего, Петербургской губ., типа. Из следующих раскопок интересны для настоящего дела раскопки проф. Лешке около Нейгаузена. Могильник представлял группу до 40 курганов, прежде их насчитывали до 100; высота курганов колеблется [от] 1-2 метров, диаметр от 6-8 метров; прежде основание было обставлено камнями, которые в настоящее время разбросаны крестьянами. На уровне материка находился слой пепла и золы и остатки пережжённых костей людей и животных - все данные вполне аналогичные курганам СПб. губ. древнейшего периода XI, XII в. Такие



же курганы с трупосожжением известны около Нейхофа, Зегевольда и Аллата. В 1869 году барон Розен производил раскопки около Гросс-Ропа (в Вольмарском уезде). Курганы числом до 50 были невысокие. На глубине 1 ½ - 4 фут. были костяки в вытянутом или согбенном положении; в 3-х случаях ногами на восток, в других в противоположном направлении. С этим могильником в тесной связи по устройству стоит раскопанный Бером могильник около Зегевольда: там встречалось и трупосожжение - результаты, не противоречащие первому и второму периоду петербургских курганов. Проф. Висковатов, описывая раскопанное им пюхтицкое кладбище в 30 вёрстах от Зеве, говорит: пюхтицкие могилы различного свойства. Они имеют высоту от 4 - 7 фут. Способ погребения различный: иногда костяк лежит на самой поверхности земли, и холм воздвигнут над ним, иногда покойника зарывали в землю и затем насыпали холм. Встречались могилы с двумя костяками. Само положение костяков тоже различно. Хоружин относительно пюхтицких черепов дал очень неясное определение.

Пробегая, таким образом, все известные курганные раскопки прибалтийских губерний, мы видим везде типы курганов, совершенно совпадающие с типами погребений С.-Петербургских губерний, не говорю уже о предметах, очень схожих между собой, а ведь это, быть может, не все курганы русского происхождения. Мне могут возразить: что национальность покойников всё же остаётся сомнительною, несмотря на теории Бера, Крузе и Гревинга, что антропология тоже пока не пришла на помощь и возможен случай, что все подобные курганы всё же русского происхождения, причём выскажут такие соображения: новгородский, наиболее удобный, путь на Поморье шёл вдоль берегов балтийских губерний; для Пскова через реку Эмбах и волоком к р. Салису или к лифляндской Аа; от Полоцка и Смоленска лучший путь представляла Двина. Постоянные торговые сношения Новгорода, Пскова, Полоцка с Западом - общеизвестны. Смоленск также вёл такую торговлю; это доказывается торговым договором Мстислава (в 1229 г.) с Ригею и др. немецкими городами. Затем укажут на колонизацию псковской земли, напр., на северо-западном берегу Чудского озера, оставившую следы в лице так наз. полуверцев. Эта колонизация могла быть древнею - что доказывается каменными крестами древнего новгородского типа, находимыми в тех местах. Могут напомнить, что в Лифляндской губернии ещё в начале настоящего столетия жило небольшое племя 1000 с небольшим человек - кривины, т. е. русские. В настоящее время они в корень олатышились. Переселены они были туда в качестве пленных после одного удачного похода немецких рыцарей на Водскую пятину около 1400 г. Могут справедливо заметить, что все указанные прибалтийские курганы легко могут являться памятниками подобных колоний, частью возникнуть при постоянных торговых сношениях. Кроме того, в Лифляндии жило отмеченное Генрихом Латышом бедное, очень маленькое самостоятельное племя балтийских славян вендов, от них местечко Венден.

Ответить на это можно только ссылкой на курганы несомненно финского происхождения, каковыми, например, являются курганы островов Балтийского моря: Эзеля, Даго, Мона. По находкам курганы Эзеля принадлежат коренному местному населению. Благовещенский в обстоятельной статье «Остров Эзель и его древности» так описывает Клаусгольмское кладбище: «Старинное Клаусгольмское кладбище имеет тот же характер, как и кладбище между Пилой и Еукиль, т. е. курганы одинаковы и в таком же состоянии. Большинство

из них уже раскопано, и даже те, которые по внешности кажутся нетронутыми, при разрытии доказывают противоположное... Раскопав неудачно 3 кургана, наконец, нашли 4-й, ещё не тронутый. Могила эта была обложена так, что внутри кольцеобразной оправы диамет. в 9 фут., составленной из гранита, был сильно истлевший от огня труп. Вещи, здесь найденные, показывают, что и они были в огне, ибо по этой причине они частью попорчены, частью совсем исчезли. На этом пострадавшем от огня месте положены были камни диаметром от 1-3 фут., между которыми находились ещё меньшие; таким образом образовался род каменной крыши. Камни, образовавшие род каменной крыши, имеют что-то общее с попадавшимися мне каменными сводами и покрытиями и кроме того, встречались случаи сплошной обкладки кургана булыжником». Трупосожжение, каменное кольцо основания и величина клаусгольмского кургана представляются уже давно нам знакомыми. Из курганов на о. Мон Благовещенский так описывает насыпи при деревне Мелла, носящие название аудадамели, т. е. холм погребений. Диаметр исследованного кургана был 10 фут.; извне он был окружён каменным кольцом. По вынутии камней увидели следующее: внутри кольца в центре лежало 4 больших камня, так положенных, что между ними образовалось крестообразное пространство, шириною в 1 ½ фут. Между этими камнями клали горючий материал доверху, а на камни клали труп. Описывая курганы в Граббенгофе, лежащие близ граббенгофской церкви, исследователь опять упоминает про каменное кольцо основания. Ввиду краткости нельзя остановиться специально на определении предметов, но общий характер уже иной, сравнительно со здешними с большею примесью скандинавского элемента. Дальнейшие раскопки, предпринятые г. Гольцмейером, дали курганы с сожжением при обычном каменном кольце основания. Таким образом, резюмируя общую картину эзельских курганов, надо придти к заключению, что, отличаясь немногими частностями, в общем они дают картину, почти аналогичную нашим СПб. губ. Относительно времени сооружения эзельских курганов Благовещенский приводит следующее соображение: так как громадное количество курганов находится возле монской церкви, основанной почти одновременно с вторжением христиан и так как нельзя допустить, что могло происходить правильное погребение с сожжением по языческим обрядам во времена христианства, т. е. так близко от христианской церкви, то сооружение курганов имело место до 1227 года. С другой стороны, найденная монета с изображением короля Этельреда доказывает, что курган заложен не раньше 978 года. При существовании коренных финских жальничных погребений на о[строве] Эзель курганный тип являлся заносным, но откуда это влияние? Скандинавское или русское. Кроме несомненного скандинавского влияния, и русские славяне несомненно оказывали немалое влияние на соседних финнов, и влияние доброе, ибо иначе не было бы факта ливонской летописи Генриха Латыша, что когда священник Альбрант был послан с дружиною с рыцарями в Ливонию с предложением народу принять святое крещение, то народ ливонский бросил жребий и спрашивал у своих богов, которая вера лучшая - псковская или латинская. Народ, очевидно, предпочитал псковскую, т. е. православную, и только из страха принимал крещение от западного духовенства. Итак, принимая во внимание эзельские и монские курганы, трудно предположить, чтобы все насыпи Эстляндии и Лифляндии, аналогичные по устройству кургана СПб. губ., были русского происхождения; единственно что из этого факта можно усмотреть — это постоян-

ное сильное влияние славян и скандинавов на соседей финнов. Теперь можно свести всё сказанное: факт однообразности в курганных погребениях СПб. губ. перестаёт быть удивительным, ибо не только в этой губернии, но и во всех прибалтийских за малыми исключениями те же основные курганные типы остаются неизменными. Коренными финскими погребениями являются различные погребения без насыпи, насыпь же есть соседнее влияние; от будущей, окончательной, раскопки в среде водских поселений не следует ожидать каких-нибудь новых курганных типов; отличие водских курганов от новгородских либо вовсе не будет заметно, либо выразится в таких незначительных деталях, обнаружить которые может только самая тщательная и осмотрительная раскопка, отнюдь не количественная, но качественная, при точных отметках изменений в зольных слоях, каменных сооружений в насыпях, положения костяка и пр.

Разница от славянских курганов в водских насыпях несомненно будет видна на предметах; от них можно ожидать некоторого интереса в смысле типов; но на многочисленность и богатство находок рассчитывать, конечно, нельзя. Весьма вероятно, что, кроме насыпей найдены будут и какие-либо грунтовые погребения, вроде эстонских или описанных в моей находке, если только происхождение этих последних не лежит по ту сторону залива — в Финляндии. В этих грунтовых погребениях мы увидим ритуал оригинальный водский, без славянского влияния.

Для находки подобных погребений необходимо внимательно осматривать леса и цельные заросли, так как около строений и на пашне они наверно исчезли или сильно попорчены, ввиду их обычной малой глубины. Разница этих погребений от таковых же прибалтийских может быть очень детальна и обнаружится лишь при самом внимательном изучении могилы и станет доступной для строго научной работы лишь при подробнейших и всячески иллюстрированных дневниках. «Старая археологическая русская школа, - говорит А. А. Спицын в своей статье "О сопках и жальниках" гонящаяся в раскопках, за одними предметами ради них самих, здесь, как и всюду, оставила нам плохое наследство».

Пусть исследователи отнюдь не упускают из вида этого заключения.

*Вестник археологии и истории, издаваемый С.-Петербургским Археологическим институтом. СПб., 1900. Вып. XIII. С. 102-114.*

*Публикуется по изданию: Николай Рерих в русской периодике 1891-1918. Выпуск I. СПб. 2004.*

